

Bedienungsanleitung

EV tragbare Wallbox (230V)

Mode 2 8A / 10A / 13A / 16A



Gültig für

ANTHFA2EV016A5MECC, ANTHFA2EV016A10MECC

Typ2 , 230V, 5m/ 10m

8A, 1,8kW

10A, 2,3kW

13A, 3,0 kW

16A, 3,6kW



Sicherheitshinweise

- Personen, die Ladegeräte installieren und benutzen, müssen die Grundsätze und Vorschriften beachten, um die persönliche Sicherheit und die Gerätesicherheit des betreffenden Personals zu gewährleisten.
- Bevor Sie das Gerät einschalten, vergewissern Sie sich, dass das Gerät ordnungsgemäß geerdet ist, um unnötige Unfälle zu vermeiden.
- Vor einem Ladevorgang sollte immer eine Sichtprüfung auf Beschädigungen durchgeführt werden. Dabei sollte besonders der Kontaktbereich des Ladesteckers auf Schmutz und Feuchtigkeit, das Ladekabel auf Schnitte oder Abschürfung der Isolation sowie der Kabelausgang des Ladegerätes auf festen Sitz kontrolliert werden.
- Unauthorisierte Modifikationen oder Veränderungen an des Laderätes führen zum sofortigen Ausschluss der Gewährleistung.
- Das Ladegerät darf nicht im Umfeld von flüchtigen Gasen oder brennbaren Gegenständen verwendet werden.
- Vergewissern Sie sich vor der Inbetriebnahme des Gerätes, dass die anzuschließenden der Spezifikation des Ladegerätes entsprechen.
- Ziehen Sie das Ladelabel nur am Stecker und **nicht** am Kabel aus der Steckdose.

ACHTUNG

**Setzen Sie die Wallbox nur im geschützten Außenbereich ein.
Vor Feuchtigkeit, Regen und Sonneneinstrahlung schützen.**



Technische Spezifikationen

1. Nenneingangsspannung: 85-265 V AC
2. Nennausgangsspannung: 85-265 V AC
- 3.. Nennstrom: Standard 16A
(8A, 10A, 13A, 16A einstellbar)
4. Isolationswiderstand:> 1000M Ω (DC500V)
5. Kontaktwiderstand: 0,5 m Ω MAX
6. Kabelbaumgröße: 3 * 2,5 mm² + 2 * 0,5 mm²
7. Einheit NW: 2,02 kg
8. Brandschutzklasse: UL94V-0

Funktionen

1. Funktionen der Schaltkreissteuerbox

- Auslaufschutz (Neustart)
- Überspannungs- oder Niederspannungsschutz Überlastschutz
(Neustart nach Selbstprüfung) Blitzschutz
- Überhitzungsschutz (Abkühlen zum Neustart)

2. EV Ladesteuerungsbox mit LED-Anzeige



Nennstromauswahl: Die Betriebsanzeige wird nach dem Anschließen an die Steckdose eingeschaltet. Halten Sie den Netzschalter 3 Sekunden lang gedrückt, um die Stromauswahl im Nichtlademodus aufzurufen und kurz drücken um 8A / 10A / 13A / 16A auszuwählen, während der Ampere-Wert auf dem Display blinkt. Drücken Sie dann 3 Sekunden lang, um den entsprechenden Strom auszuwählen.

Überlastschutz: Er wird abgeschaltet, wenn der Arbeitsstrom über dem Überlastschutz mit einer Dauer von 10 S liegt. Er wird nach 5 Minuten automatisch mit begrenzten 3-mal neu gestartet. Beim 4. Mal wird es nicht automatisch neu gestartet. Bitte ziehen Sie den Netzstecker und schließen Sie ihn wieder an, um ihn neu zu starten.

Überspannungsschutz : Zum Überspannungsschutz wird abgeschaltet, wenn die Spannung über 275 V liegt. Auf dem Display wird es automatisch neu gestartet, wenn der Spannungswert abfällt bis 265V mit einer Dauer von 5S.

Kurzschlusschutz: Der Kurzschlusschutz wird unterbrochen, wenn der Strom doppelt so hoch ist wie der Nennstrom. Entfernen Sie den Stecker und stecken Sie ihn erneut ein, um ihn neu zu starten.

Übertemperaturschutz: Wird für Übertemperaturschutz abgeschaltet, wenn die Arbeitstemperatur über 85 ° C liegt. Es wird automatisch neu gestartet, wenn die Temperatur auf sinkt 65 ° C.

Blitzschutz: Wird zum Blitzschutz bei Blitzschlag oder Stoßstrom abgeschaltet.

Anschließen ans Fahrzeug

Es gibt 2 verschiedene Ladestandards für das EV Ladekabel, Typ 1 und Typ 2.

Hier haben wir einige Modelle aufgelistet, damit Sie den richtigen Typ für Ihr Fahrzeug wählen. Sollten Sie Ihr Fahrzeug nicht auf der Liste finden, kontaktieren Sie uns.

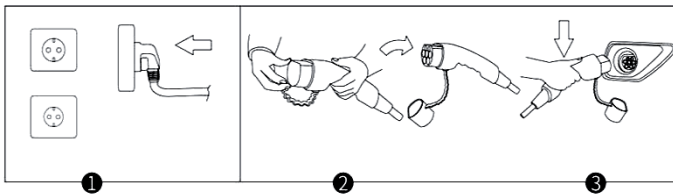
Typ 2



Audi A3 e-Tron, BMW i3, BMW i8, Chevrolet Spark, Mercedes B Class E-Celi, Mercedes S500 PHEV, Mercedes SLS EV, Mercedes Vito E-Cell Van, Porsche Panamera S PHEV, Renault Zoe, Renault Zoe 2013, Volkswagen e-Up, Volkswagen e-Golf, Volvo V60 PHEV ...

Anschluss des Kabels

Verbinden Sie das Ladegerät mit der Stromversorgung (Abb. 1). Achtung hier dürfen maximal 16A genutzt werden. Entfernen Sie die Schutzkappe des Ladesteckers (Abb. 2) Stecken Sie nun den Stecker in Ihr Fahrzeug (Abb. 3). Vor dem Ladevorgang bitte die passende Stromstärke (Ampere) auswählen.



Die Schuko-Steckdose bzw. die Leitungen in der Hausinstallation, die zu einer Schuko-Steckdose führen, sind normalerweise nicht für hohe Dauerströme ausgelegt, weshalb man eine Schuko-Steckdose nicht mit mehr als 8 bis 10 Ampere dauerhaft belasten sollte. Die Kontakte und Leitungen können sonst überhitzen, was bestenfalls zu einer schnelleren Alterung der Kontakte führt, schlimmstenfall aber sogar zum Brand. Die maximale Strombelastbarkeit hängt dabei auch stark vom Baujahr der Elektroinstallation sowie der Leitungslängen im Gebäude ab.

Falls Sie dauerhaft mit 16 Ampere laden wollen, empfehlen wir die WB24 Legrand Green Up Schutzkontaktsteckdose (WB24AUFBAUSTECKDOSE) für mobile Ladestationen.

Insgesamt kann also eine maximale (Lade-)Leistung von 1,8 Kilowatt bis 2,3 Kilowatt einer Standard-Schuko-Steckdose im Dauerbetrieb entnommen werden.

Technische Daten:

	ANTHFA2EV016A5MECC		ANTHFA2EV016A10MECC	
Lademodus:	2			
Eingangsspannung:	230V			
Eingangsstecker:	Schuko			
Ladestärke:	8Ah	10Ah	13Ah	16Ah
Ladeleistung:	1,8Kw	2,3kW	3,0kW	3,6kW
Anschlusstecker:	Typ 2			
Systemlänge:	ca. 5m		ca. 10m	
Zertifizierung:	UL 2251:2011			
Schutzklasse:	IP55			
Gewicht:	ca. 2 kg*			

*inkl. Kabel



HINWEISE ZUM UMWELTSCHUTZ

Informationen nach dem Elektroggesetz (ElektroG) Seit dem 24. März 2006 dürfen alte Elektrogeräte nicht über den Hausmüll entsorgt werden. Diese Elektro- und Elektronikgeräte sind durch die durchgestrichene Mülltonne gekennzeichnet. Die Geräte werden kostenfrei von Städten und Gemeinden zurückgenommen. Die Rücknahme erfolgt an Sammelstellen oder es wird sogar eine Abholung angeboten. In der Regel werden schon bestehende Sammelsysteme (z. B. Wertstoffhöfe, Sperrmüllabholung) genutzt.

Halogenkauf LIGHTTECH GmbH, Schlehenweg 4, 29690 Schwarmstedt



EU-KONFORMITÄTSERKLÄRUNG

EU Declaration of conformity

Die alleinige Verantwortung für die Ausstellung dieser Konformitätserklärung trägt der Hersteller.

<p>Bevollmächtigter: <i>representative:</i></p>	<p>HALOGENKAUF LIGHTTECH® GMBH Schlehenweg 4 29690 Schwarmstedt Deutschland</p>
<p>Hersteller: <i>manufacturer:</i></p>	<p>Everite Shandong Sangling Imp. & Exp. Co., Ltd. Fuyuan 4th Road, Thailand Industrial Park Qixia, Zibo, Shandong City, Shandong</p>
<p>Produktbezeichnung: <i>product title:</i></p>	<p>Wallbox Ladestation Typ 2 Mode 2</p>
<p>Artikel-Nummer: <i>article ref.-number:</i></p>	<p>ANTHFA2EV016A5MECC, ANTHFA2EV016A10MECC</p>

Der oben beschriebene Gegenstand der Erklärung erfüllt die einschlägigen Harmonisierungsrechtsvorschriften der Union:
The object of the declaration described above is in conformity with the relevant Community harmonisation legislation:

EMV Richtlinie:	2014/30/EU
Niederspannungs Richtlinie:	2014/35/EU
RoHS Richtlinie:	2011/65/EU
WEEE Richtlinie:	2012/19/EU

Normen / Spezifikationen: <i>standards / specifications:</i>	IEC 61851-1:2010-11
	IEC 61851-22:2001-05
	EN 55022:2010/AC:2011
	EN 61000-3-2:2014
	EN 61000-3-3:2013
	EN 55024:2010



CE-Kennzeichnung:	2020
<i>Application of CE-marking:</i>	

Unterszeichnet für und im Namen von:	HALOGENKAUF LIGHTTECH® GMBH
<i>Signed for and on behalf of:</i>	

Ort, Datum:	Schwarmstedt, den 21.12.2020
<i>Place, Date:</i>	

Name, Funktion:	Bernhard Stich, Geschäftsführer
<i>name, function:</i>	



HALOGENKAUF LIGHTTECH® GMBH